

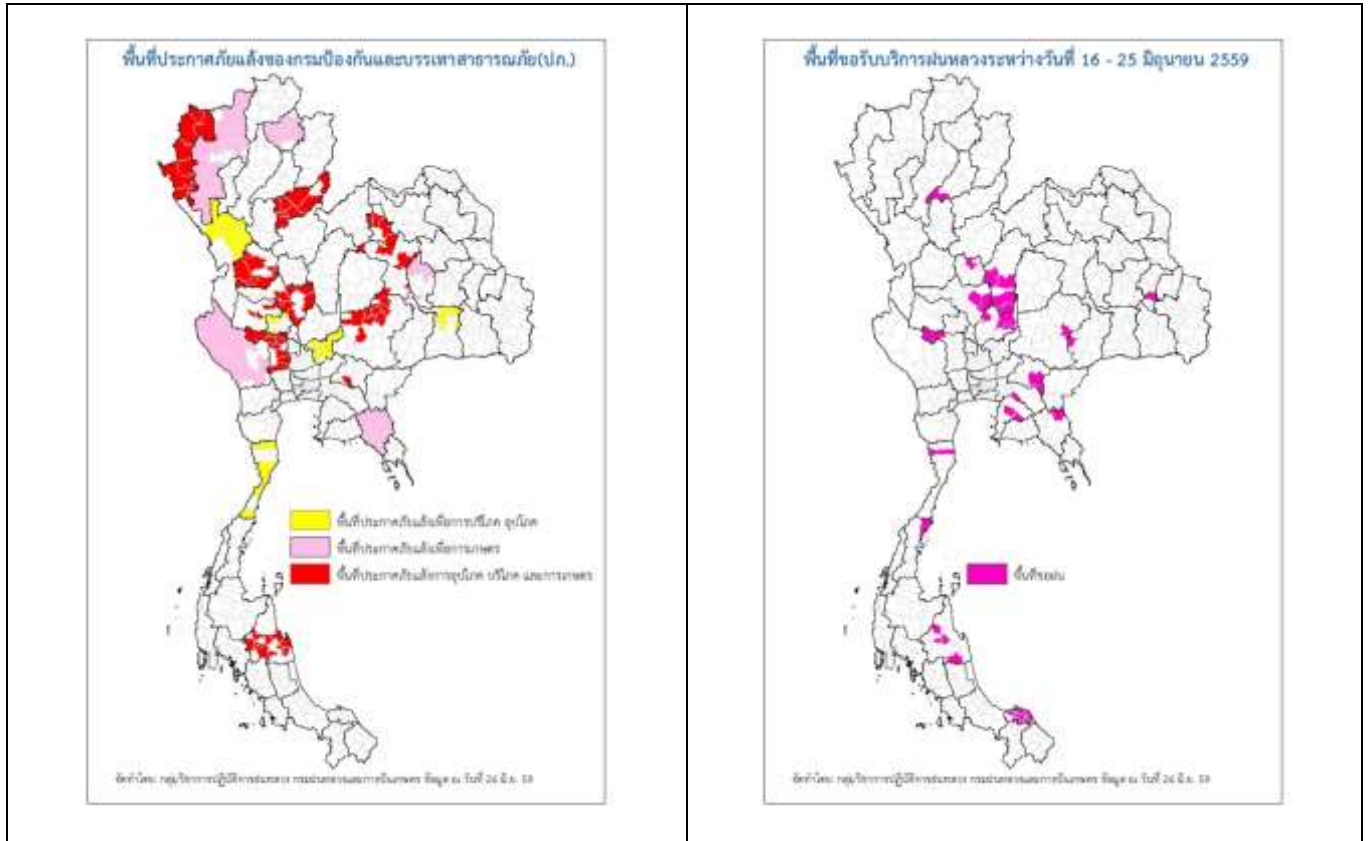


รายงานสถานการณ์ภัยแล้งและภัยพิบัติ ฉบับที่ 131
 ประจำวันที่ 26 มิถุนายน 2559
 และผลการปฏิบัติการฝนหลวงประจำวันที่ 25 มิถุนายน 2559
 กลุ่มวิชาการปฏิบัติการฝนหลวง กองปฏิบัติการฝนหลวงกรมฝนหลวงและการบินเกษตร
 royalrainmaking_academic@hotmail.com

สถานการณ์ภัยแล้งและภัยพิบัติ

๐ การคาดหมายพื้นที่ประสบภัยแล้ง

จังหวัดที่ได้รับผลกระทบภัยแล้งตามรายงานของกรมป้องกันและบรรเทาสาธารณภัย (ปภ.) ณ วันที่ 25 มิถุนายน 2559 (เวลา 18.00 น.) มีทั้งสิ้น 21 จังหวัด 139 อำเภอ 757 ตำบล 6,438 หมู่บ้าน (เปรียบเทียบกับทั่วประเทศ 74,965 หมู่บ้าน คิดเป็น 8.59 %)



ภาค	รายชื่อจังหวัด (อำเภอ) ที่ประกาศภัยแล้ง	จำนวนจังหวัดที่ประกาศภัยแล้ง
เหนือ	เชียงใหม่(ดอยเต่า สันกำแพง แม่ริม แม่แตง จอมทอง ฮอด พร้าวก่อ ดอยหล่อ ดอยสะเก็ด กัลยาณิวัฒนา เชียงดาว ไชยปราการ ฝาง อมก๋อย สะเมิง แม่แจ่ม สันทราย แม่สาย) อุดรดิตถ์ (เมืองอุดรดิตถ์ ท่าปลา ทองแสนขัน ตรอน พิชัย น้ำปาด ลับแล บ้านโคก) ตาก(บ้านตาก สามเงา วังเจ้า) กำแพงเพชร(เมืองกำแพงเพชร ปางศิลาทอง โกสัมพีนคร ขาณุวรลักษบุรี ทรายทองวัฒนา คลองลาน คลองขลุง) แม่ฮ่องสอน(เมืองแม่ฮ่องสอน สบเมย ปาย ขุมยวม แม่ลาน้อย ปางมะผ้า แม่สะเรียง)	5(44)
กลาง	กาญจนบุรี(ห้วยกระเจา ท่าม่วง ศรีสวัสดิ์ เมืองกาญจนบุรี สังขละบุรี ทองผาภูมิ ไทรโยค หนองปรือ พนมทวน) นครสวรรค์(เมืองนครสวรรค์ ชุมแสง ตากถ้ำ พยุหะคีรี หนองบัว โกรกพระ ไพศาลี) สระบุรี(มวกเหล็ก วังม่วง เฉลิมพระเกียรติ บ้านหมอ ดอนพุด แก่งคอย หนองแค) สุพรรณบุรี (หนองหญ้าไซ สองพี่น้อง เมืองสุพรรณบุรี ด่านช้าง ดอนเจดีย์ อู่ทอง เดิมบางนางบวช สามชุก บางปลาม้า) อุทัยธานี(ห้วยคต ท้าพหัน) ชัยนาท(มโนรมย์ หนองมะโมง วัดสิงห์ เนินขาม)	6(38)
ตะวันออกเฉียงเหนือ	นครราชสีมา(คง แก้งสนามนาง โนนไทย ด่านขุนทด โนนสูง พระทองคำ บัวใหญ่ สูงเนิน) มหาสารคาม(กันทรวิชัย โกสุมพิสัย เชียงยืน เมืองมหาสารคาม ยางสีสุราช) สุรินทร์	5(29)

ภาค	รายชื่อจังหวัด (อำเภอ) ที่ประกาศภัยแล้ง	จำนวนจังหวัดที่ประกาศภัยแล้ง
	(จอมพระ รัตนบุรี สำโรงทาบ เขวาสินรินทร์ ท่าตูม) ขอนแก่น(ข้าสูง เมืองขอนแก่น แวงน้อย ภูผาม่าน เปือยน้อย ภูเวียง พระยีน) หนองบัวลำภู(นากลาง เมืองหนองบัวลำภู นาหวัง โนนสัง)	
ตะวันออก	จันทบุรี(มะขาม โป่งน้ำร้อน สอยดาว แก่งหางแมว ชลุม นายายอาม เมืองจันทบุรี เขาคิชฌกูฏ ท่าใหม่ แหลมสิงห์) ชลบุรี(เกาะสีชัง) ปราจีนบุรี(ศรีมหาโพธิ์)	3(12)
ใต้	นครศรีธรรมราช(เมืองนครศรีธรรมราช ปากพนังทุ่งใหญ่ เขียวใหญ่ ฉวาง เฉลิมพระเกียรติ ทุ่งสง ลานสกา ชะอวด หัวไทร) ประจวบคีรีขันธ์(เมืองประจวบคีรีขันธ์ หัวหิน กุยบุรี ทับสะแก บางสะพานน้อย บางสะพาน)	2(16)
รวม จำนวนจังหวัด(อำเภอ) ที่ประกาศภัยแล้ง		21(139)

ที่มา: กรมป้องกันและบรรเทาสาธารณภัย (ปภ.)

๑ พื้นที่ขอรับบริการฝนหลวง (ระหว่างวันที่ 16 มิถุนายน – 25 มิถุนายน 2559)

ภาค	รายชื่อจังหวัด (อำเภอ) ที่มีผู้ขอรับบริการ	จำนวนผู้ขอรับบริการ (ราย)
เหนือ	พิจิตร (เมืองพิจิตร) เพชรบูรณ์ (ชนแดน วิเชียรบุรี ศรีเทพ หนองไผ่) แพร่ (วังชิ้น)	7
กลาง	นครสวรรค์ (ไพศาลี ท่าตะโก) ลพบุรี (ชัยบาดาล ท่าหลวง หนองม่วง) สุพรรณบุรี (ด่านช้าง)	7
ตะวันออกเฉียงเหนือ	บุรีรัมย์ (หนองกี่) ยโสธร(คำเขื่อนแก้ว) นครราชสีมา(จักราช)	3
ตะวันออก	จันทบุรี (สอยดาว) ปราจีนบุรี (กบินทร์บุรี) ชลบุรี (บ้านบึง หนองใหญ่) ฉะเชิงเทรา (แปลงยาว)	7
ใต้	นครศรีธรรมราช (ชะอวด ช้างกลาง พิปูน ลานสกา) ประจวบคีรีขันธ์(ปราณบุรี) ปัตตานี(กะท้อ ทุ่งยางแดง ปะนาเระ มายอ ยะรัง ยะหริ่ง สายบุรี หนองจิก เมืองปัตตานี แม่ลาน) ชุมพร (ปะทิว)	4
รวม	17 จังหวัด (36 อำเภอ)	28

๑ สถานการณ์ปริมาณน้ำเก็บกักในอ่างเก็บน้ำที่สำคัญ

	ความจุของอ่างที่ รนก. ¹ (ล้าน ลบ.ม.)	ปริมาณน้ำในอ่างฯ (%)				ปริมาณน้ำไหลลงอ่างฯ (ล้าน m ³)	ปริมาณน้ำไหลลงอ่างฯ สะสม ² (ล้าน m ³)	ระดับน้ำ
		22 มิ.ย.	23 มิ.ย.	24 มิ.ย.	25 มิ.ย.			
ภาคเหนือ						18.50	1074.65	
- ภูมิพล(ตาก)	13,462	30	30	30	30	7.23	156.32	ต่ำกว่า 40%
- สิริกิติ์(อุดรดิตต์)	9,510	37	37	37	37	7.04	726.25	ต่ำกว่า 40%
- แม่จัด(เชียงใหม่)	265	17	17	17	18	0.47	28.88	ต่ำกว่า 20%
- แม่กวง(เชียงใหม่)	263	12	12	12	12	0.46	17.14	ต่ำกว่า 20%
- กิวลม(ลำปาง)	106	27	27	27	27	0.06	22.06	ต่ำกว่า 30%
- กิวคอง(ลำปาง)	170	21	21	21	21	0.22	20.89	ต่ำกว่า 30%
- แควน้อย(พิษณุโลก)	939	26	26	26	26	3.02	103.11	ต่ำกว่า 30%
ภาคตะวันออกเฉียงเหนือ						14.01	331.39	
- ห้วยหลวง(อุดรธานี)	135	13	13	13	13	0.20	10.45	ต่ำกว่า 20%
- น้ำอูน(สกลนคร)	520	31	31	31	31	0.17	33.31	ต่ำกว่า 40%
- น้ำพุง(สกลนคร)	166	20	20	20	20	0.11	7.91	ต่ำกว่า 30%
- จุฬารักษ์(ชัยภูมิ)	164	34	34	34	34	0.10	10.29	ต่ำกว่า 40%
- อุบลรัตน์(ขอนแก่น)	2,431	20	20	20	20	1.48	94.78	ต่ำกว่า 30%
- ลำปาว(กาฬสินธุ์)	1,980	18	19	20	20	11.41	128.15	ต่ำกว่า 30%
- ลำตะคอง(นครราชสีมา)	314	20	20	20	20	0.00	12.69	ต่ำกว่า 30%
- ลำพระเพลิง(นครราชสีมา)	110	10	10	11	11	0.35	6.41	ต่ำกว่า 20%

³ รนก. = ระดับน้ำเก็บกัก, ที่มา: กรมชลประทาน

⁴ ปริมาณน้ำไหลลงอ่างสะสมตั้งแต่วันที่ 1 มกราคม 2559 ถึงปัจจุบัน

	ความจุของ อ่างที่ รนท. 1 (ล้าน ลบ.ม.)	ปริมาณน้ำในอ่างฯ (%)				ปริมาณน้ำ ไหลลงอ่างฯ (ล้าน m ³)	ปริมาณน้ำ ไหลลงอ่างฯ สะสม ² (ล้าน m ³)	ระดับน้ำ
		22 มิ.ย.	23 มิ.ย.	24 มิ.ย.	25 มิ.ย.	25 มิ.ย.		
- มูลบย(นครราชสีมา)	141	23	23	23	23	0.07	12.13	ต่ำกว่า 30%
- ลำปะเซ(นครราชสีมา)	275	17	17	17	16	0.00	12.04	ต่ำกว่า 20%
- ลำน้ำรอง(บุรีรัมย์)	121	46	47	47	47	0.04	3.23	ต่ำกว่า 50%
- ลำปลายมาศ(นครราชสีมา)	98	43	43	33	43	0.08	-	ต่ำกว่า 50%
ภาคกลาง						10.93	770.40	
- ป่าสัก(ลพบุรี)	960	19	19	19	19	2.45	84.75	ต่ำกว่า 20%
- ทับเสลา(อุทัยธานี)	160	26	26	26	26	0.28	1.57	ต่ำกว่า 30%
- กระเสียว(สุพรรณบุรี)	240	25	25	25	25	0.62	16.07	ต่ำกว่า 30%
- ศรีนครินทร์(กาญจนบุรี)	17,745	65	65	65	65	3.56	316.73	-
- วชิราลงกรณ์(กาญจนบุรี)	8,860	41	41	40	40	4.02	351.28	ต่ำกว่า 50%
ภาคตะวันออก						2.11	43.19	
- ขุนด่านฯ(นครนายก)	224	23	23	24	24	0.81	6.59	ต่ำกว่า 30%
- คลองสิียด(ฉะเชิงเทรา)	420	14	14	14	14	0.00	2.89	ต่ำกว่า 20%
- บางพระ(ชลบุรี)	117	14	14	14	13	0.00	2.68	ต่ำกว่า 20%
- หนองปลาไหล(ระยอง)	164	33	33	32	33	0.92	18.57	ต่ำกว่า 40%
- ประแสร์(ระยอง)	248	43	43	43	43	0.33	12.46	ต่ำกว่า 50%
- พระปรัง(สระแก้ว)	97	10	10	67	9	0.00	-	ต่ำกว่า 20%
- ดอกทราย(ระยอง)	71	14	14	32	14	0.05	-	ต่ำกว่า 20%
- คลองพระพุทธ(จันทบุรี)	70	39	38	28	38	0.00	-	ต่ำกว่า 40%
ภาคใต้						9.71	1133.71	
- แก่งกระเจา(เพชรบุรี)	710	27	27	27	27	0.33	103.51	ต่ำกว่า 30%
- ปราณบุรี(ประจวบคีรีขันธ์)	347	12	12	12	12	0.47	8.53	ต่ำกว่า 20%
- รัชชประภา(สุราษฎร์ธานี)	5,639	72	72	72	72	8.26	679.17	-
- บางกลาง(ยะลา)	1,454	39	39	39	38	0.65	342.50	ต่ำกว่า 40%

การพยากรณ์อากาศและสภาพอากาศประจำวัน

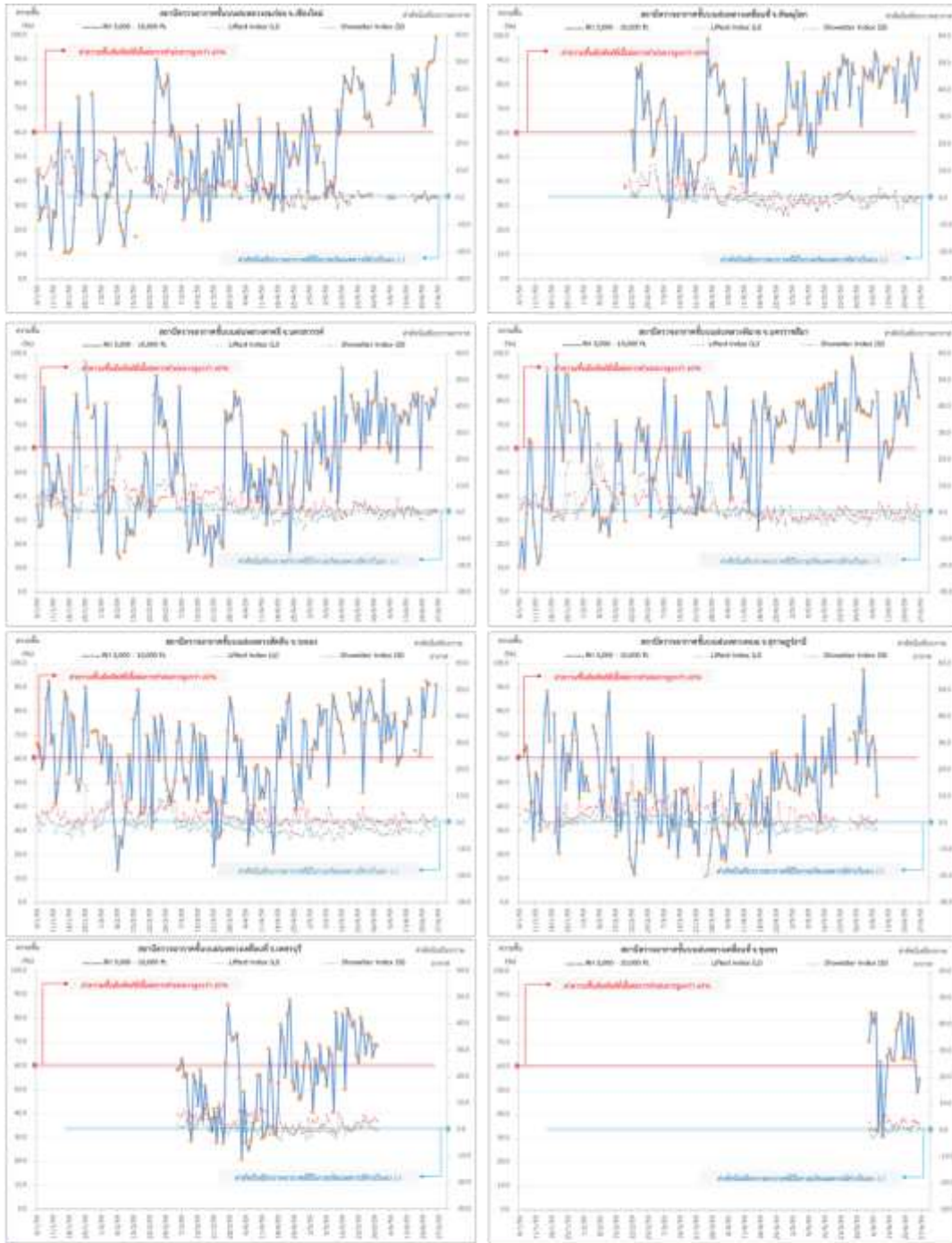
๑ ลักษณะอากาศทั่วไปและการพยากรณ์อากาศ ประจำวันที่ 27 มิถุนายน 2559 (เวลา 06.00 น.)

ลักษณะอากาศทั่วไป	
<p>พยากรณ์อากาศ 24 ชั่วโมงข้างหน้า ทั่วทุกภาคของประเทศไทยมีฝนตกเพิ่มมากขึ้น โดยมีฝนตกหนักบางแห่งในภาคตะวันออกเฉียงเหนือ ภาคกลาง และภาคตะวันออก ขอให้ประชาชนในบริเวณดังกล่าวระวังอันตรายจากฝนตกหนักและฝนสะสมไว้ด้วย สำหรับกรุงเทพมหานครและปริมณฑลยังคงมีฝนมีฝนตกหนักบางแห่ง</p> <p>ส่วนคลื่นลมบริเวณทะเลอันดามันและอ่าวไทยตอนบนมีกำลังแรงขึ้น โดยทะเลอันดามันตอนบนมีคลื่นสูง 2-3 เมตร ขอให้ชาวเรือเดินเรือด้วยความระมัดระวัง และเรือเล็ก (ที่มีขนาดไม่เกิน 2 วา) ควรออกจากฝั่ง จนถึงวันที่ 29 มิถุนายน 2559</p>	
การพยากรณ์อากาศรายภาค	
ภาคเหนือ	มีเมฆมาก กับมีฝนฟ้าคะนอง ร้อยละ 70 ของพื้นที่ ส่วนมากบริเวณจังหวัดแม่ฮ่องสอน เชียงใหม่ เชียงราย พะเยา แพร่ น่าน พิจิตร พิษณุโลก เพชรบูรณ์ พิจิตร กำแพงเพชร และตาก อุณหภูมิต่ำสุด 24-25 องศาเซลเซียส อุณหภูมิสูงสุด 33-35 องศาเซลเซียส ลมตะวันตกเฉียงใต้ ความเร็ว 10-30 กม./ชม.
ภาคกลาง	มีเมฆมาก กับมีฝนฟ้าคะนอง ร้อยละ 60 ของพื้นที่ และมีฝนตกหนักบางแห่งส่วนมากบริเวณจังหวัดราชบุรี สุพรรณบุรี กาญจนบุรี อุทัยธานี นครสวรรค์ ลพบุรี และสระบุรี อุณหภูมิต่ำสุด 24-25 องศาเซลเซียส อุณหภูมิสูงสุด 33-35 องศาเซลเซียส ลมตะวันตกเฉียงใต้ ความเร็ว 10-30 กม./ชม.
ภาค ต.อ.เฉียงเหนือ	มีเมฆมาก กับมีฝนฟ้าคะนอง ร้อยละ 70 ของพื้นที่ และมีฝนตกหนักบางแห่ง ส่วนมากบริเวณจังหวัดอุดรธานี หนองบัวลำภู บึงกาฬ สกลนคร นครพนม กาฬสินธุ์ สุรินทร์ และอุบลราชธานี อุณหภูมิต่ำสุด 24-25 องศาเซลเซียส อุณหภูมิสูงสุด 31-33 องศาเซลเซียส ลมตะวันตกเฉียงใต้ ความเร็ว 10-30 กม./ชม.
ภาคตะวันออก	มีเมฆมาก กับมีฝนฟ้าคะนอง ร้อยละ 70 ของพื้นที่ และมีฝนตกหนักบางแห่ง ส่วนมากบริเวณจังหวัดปราจีนบุรี ชลบุรี ระยอง จันทบุรี และตราด อุณหภูมิต่ำสุด 23-26 องศาเซลเซียส อุณหภูมิสูงสุด 30-34 องศาเซลเซียส ลมตะวันตกเฉียงใต้ ความเร็ว 15-35 กม./ชม. ทะเลมีคลื่นสูง 1-2 เมตร บริเวณฝนฟ้าคะนองมีคลื่นสูงมากกว่า 2 เมตร
ภาคใต้ฝั่งตะวันออก	มีเมฆเป็นส่วนมาก กับมีฝนฟ้าคะนอง ร้อยละ 40 ของพื้นที่ ส่วนมากบริเวณจังหวัดเพชรบุรี ประจวบคีรีขันธ์ ชุมพร

	สุราษฎร์ธานี และนครศรีธรรมราช อุณหภูมิต่ำสุด 23-26 องศาเซลเซียส อุณหภูมิสูงสุด 32-35 องศาเซลเซียส ลมตะวันตกเฉียงใต้ ความเร็ว 15-35 กม/ชม. ทะเลมีคลื่นสูงประมาณ 1 เมตร ห่างฝั่งมีคลื่นสูง 1-2 เมตร
ภาคใต้ฝั่งตะวันตก	มีเมฆมาก กับมีฝนฟ้าคะนอง ร้อยละ 40 ของพื้นที่ ส่วนมากบริเวณจังหวัดระนอง พังงา และภูเก็ต อุณหภูมิต่ำสุด 23-24 องศาเซลเซียส อุณหภูมิสูงสุด 32-34 องศาเซลเซียส ตั้งแต่จังหวัดภูเก็ตขึ้นไป ลมตะวันตกเฉียงใต้ ความเร็ว 20-35 กม/ชม. ทะเลมีคลื่นสูง 2-3 เมตร บริเวณที่มีฝนฟ้าคะนองคลื่นสูงมากกว่า 3 เมตร ตั้งแต่จังหวัดกระบี่ลงไป ลมตะวันตกเฉียงใต้ ความเร็ว 15-35 กม/ชม. ทะเลมีคลื่นสูง 1-2 เมตร บริเวณที่มีฝนฟ้าคะนองคลื่นสูงมากกว่า 2 เมตร

ที่มา: กรมอุตุนิยมวิทยา

๐ กราฟแสดงแนวโน้มความชื้นอากาศชั้นบนและดัชนีเสถียรภาพอากาศ (ระหว่างวันที่ 4 มกราคม – 27 มิถุนายน 2559)



หมายเหตุ

- ข้อมูลความสูง 5,000-10,000 ฟุต เป็นงานพื้นพหุคูณกับการปฏิบัติการฝนหลวง (ระดับฐานลม)
- ความชื้นในชั้นที่ 5 คือค่าการปฏิบัติการฝนหลวงความถี่สูงกว่าร้อยละ 60 ขึ้นไป
- ดัชนีเสถียรภาพชั้นอากาศที่มีค่าลบแสดงว่ามีค่าลบ (ลบ)
- LI: Lifted index คือค่าดัชนีเสถียรภาพชั้นอากาศระดับต่ำ
- SI: Showalter index คือค่าดัชนีเสถียรภาพชั้นอากาศระดับกลาง
- สถานีตรวจอากาศชั้นบนฝนหลวงภาคใต้ : กรุงเทพฯ ราชบุรี ราชบุรี ภูเก็ต ตั้งแต่วันที่ 1 มิถุนายน 2559 เป็นต้นไป

๑ ข้อมูลความชื้นจากการตรวจอากาศชั้นบน (Sounding)ระยะความสูง 5,000 - 10,000 ฟุต

ภาค	สถานีตรวจอากาศ	ความชื้นสัมพัทธ์ (%)					เสถียรภาพ อากาศ
		22 มิ.ย.	23 มิ.ย.	24 มิ.ย.	25 มิ.ย.	26 มิ.ย.	
ภาคเหนือ	สถานีเรดาร์ฝนหลวงอมก๋อย	86.4	88.7	89.0	89.7	99.3	เสถียรภาพ
	สถานีตรวจอากาศเคลื่อนที่พิษณุโลก	88.4	93.4	84.2	78.3	91.1	เสถียรภาพ
ภาคกลาง	สถานีเรดาร์ฝนหลวงตาคีลี	79.1	72.5	81.2	78.0	85.3	เสถียรภาพ
ภาคตะวันออกเฉียงเหนือ	สถานีเรดาร์ฝนหลวงพิมาย	85.8	100.0	93.1	89.2	81.8	ไม่เสถียรภาพ
ภาคตะวันออก	สถานีเรดาร์ฝนหลวงสัทธิษ	92.7	91.3	-	78.2	91.3	เสถียรภาพ
ภาคใต้	สถานีตรวจอากาศเคลื่อนที่ชุมพร	63.2	80.5	62.3	49.3	54.9	เสถียรภาพ
	สถานีเรดาร์ฝนหลวงพนม	-	-	-	-	-	-

หมายเหตุ : สภาพอากาศมีเสถียรภาพ(Stable) หมายถึงสภาพอากาศที่มีโอกาสน้อยหรือไม่มีโอกาสในการเกิดเมฆในแนวตั้งเพื่อพัฒนาตัวกลายเป็นกลุ่มฝน
สภาพอากาศไม่มีเสถียรภาพ(Unstable) หมายถึงสภาพอากาศที่มีโอกาสเกิดเมฆในแนวตั้งและพัฒนาตัวเป็นกลุ่มฝนได้

การปฏิบัติการฝนหลวงประจำวัน

๑ สรุปผลปฏิบัติการฝนหลวงประจำวันวันที่ 25 มิถุนายน 2559

ภาค/หน่วยฯ	หน่วย ปฏิบัติการฯ (หน่วย)	เครื่องบิน ผล./ทอ. (ลำ)	จำนวน เที่ยวบิน (เที่ยว)	จำนวน ชั่วโมงบิน (ชั่วโมง)	ปริมาณการใช้ สารฝนหลวง (ตัน/นิต)	จังหวัดที่มีการรายงานฝนตก (จำนวนจังหวัด/อ่างเก็บน้ำเป้าหมาย)
เหนือ	3	6/-	9	11:50	10.00	7/4
- เชียงใหม่	1	2/-	1	1:00	2.0	มีฝนตกเล็กน้อยถึงปานกลางบริเวณพื้นที่ จ.เชียงใหม่ (สันกำแพง สันทราย แม่ริม ดอยสะเก็ด) และพื้นที่ลุ่มรับน้ำ เขื่อนภูมิพล เขื่อนแม่งวงอุดมธารา
- พิษณุโลก	1	2/-	6	7:15	6.0	มีฝนตกเล็กน้อยถึงปานกลางบริเวณพื้นที่ จ.พิจิตร(บางมูลนาก ดงเจริญ โททะเล) จ.เพชรบูรณ์(ชนแดน วังโป่ง เมืองเพชรบูรณ์ หนองไผ่) จ.พิษณุโลก(เนินมะปราง นครไทย) และพื้นที่ลุ่มรับน้ำ เขื่อนแควน้อยบำรุงแดน เขื่อนป่าสักชลสิทธิ์
- ตาก	1	2/-	2	3:35	2.0	มีฝนตกเล็กน้อยถึงปานกลางบริเวณพื้นที่ จ.ตาก(สามเงา) จ.เชียงใหม่(อมก๋อย ดอยเต่า) จ.ลำพูน(ลิ้) จ.ลำปาง(แม่พริก เถิน) และพื้นที่ลุ่มรับน้ำเขื่อนภูมิพล
กลาง	2	6/-	4	5:10	4.00	4/2
- นครสวรรค์	-	-/-	0	0:00	0.0	ปรับเป็นฐานเดิมสารฝนหลวงตั้งแต่วันที่ 1 พ.ค. 59 เป็นต้นไป
- กาญจนบุรี	1	4/-	0	0:00	0.0	ไม่ปฏิบัติการฝนหลวง เนื่องจาก ลมชั้นบนมีกำลังแรง ส่งผลให้กลุ่มเมฆไม่พัฒนาตัวในพื้นที่เป้าหมาย
- ลพบุรี	1	2/-	4	5:10	4.0	มีฝนตกเล็กน้อยถึงปานกลางบริเวณพื้นที่ จ.นครสวรรค์(ไพศาลี) จ.ลพบุรี(เมืองลพบุรี โคกสำโรง สระโบสถ์ โคกเจริญ พัฒนานิคม ชัยบาดาล ลำสนธิ) จ.สระบุรี(เสาไห้ เฉลิมพระเกียรติ) จ.เพชรบูรณ์(วิเชียรบุรี ศรีเทพ บึงสามพัน) จ.พระนครศรีอยุธยา นครหลวง ภาชี ท่าเรือ) และพื้นที่ลุ่มรับน้ำป่าสัก ลุ่มรับน้ำ เจ้าพระยา
ตะวันออกเฉียงเหนือ	3	4/3	5	6:30	8.00	12/2
- นครราชสีมา	1	-/3	1	1:25	2.0	มีฝนตกเล็กน้อยบริเวณพื้นที่ จ.นครราชสีมา(ด่านขุนทด สูงเนิน สีดา บัวลาย ประทาย ชุมพวง เมืองยาง โนนไทย ลำทะเมนชัย ขามสะแกแสง) จ.ขอนแก่น(พล หนองสองห้อง เปือยน้อย) จ.บุรีรัมย์(บ้านใหม่ชัยพนม พุทไธสง นาโพธิ์ คูเมือง แคนดง)
- อุตรธานี	-	-/-	0	0:00	0.0	ปิดหน่วยปฏิบัติการฝนหลวงตั้งแต่วันที่ 31 พ.ค. 59 เป็นต้นไป

ภาค/หน่วยฯ	หน่วยปฏิบัติการฯ (หน่วย)	เครื่องบิน ผล./ทอ. (ลำ)	จำนวนเที่ยวบิน (เที่ยว)	จำนวนชั่วโมงบิน (ชั่วโมง)	ปริมาณการใช้สารฝนหลวง (ตัน/นัต)	จังหวัดที่มีการรายงานฝนตก (จำนวนจังหวัด/อ่างเก็บน้ำเป้าหมาย)
- ขอนแก่น	1	2/-	2	3:10	2.0	มีฝนตกเล็กน้อยถึงปานกลางบริเวณพื้นที่ จ.ขอนแก่น(ชุมชนหนองเรือ บ้านฝาง ภูเวียง เมืองขอนแก่น มัญจาคีรี บ้านแฮด พระยืน กระนวน อุบลรัตน์ เขาสวนกวาง น้ำพอง) จมหาสารคาม(โกสุมพิสัย กันทรวิชัย เขียงยืน ชื่นชม หนองนาคำ) จ.หนองบัวลำภู(โนนสัง) จ.ชัยภูมิ(บ้านแท่น) จ.กาฬสินธุ์(ห้วยเม็ก หนองกุงศรี ยางตลาด) และพื้นที่ลุ่มรับน้ำเขื่อนอุบลรัตน์ เขื่อนลำปาว
- อุบลราชธานี	1	2/-	2	1:55	4.0	มีฝนตกเล็กน้อยถึงปานกลางบริเวณพื้นที่ จ.สุรินทร์(ลำโรงทับ ศีขรภูมิ) จ.ศรีสะเกษ(กันทรารมย์ ศีลาลาด ยางชุมน้อย ราษีไศล ปรางค์กู๋ วังหิน ห้วยทับทัน เมืองศรีสะเกษ) จ.ยโสธร(ค้อวัง มหาชนะชัย คำเขื่อนแก้ว ป่าดิว เมืองยโสธร) จ.อำนาจเจริญ (หัวตะพาน ลืออำนาจ เมืองอำนาจเจริญ) จ.อุบลราชธานี (เขื่อนใน ม่วงสามสิบ เมืองอุบลราชธานี)
ตะวันออก	1	3/-	4	5:10	2.80	3/2
- จันทบุรี	-	-/-	0	0:00	0.0	ปรับเป็นฐานเดิมสารฝนหลวงตั้งแต่วันที่ 16 มิ.ย. 59 เป็นต้นไป
- สระแก้ว	1	3/-	4	5:10	2.8	มีฝนตกเล็กน้อยถึงปานกลางบริเวณ จ.ปราจีนบุรี(กบินทร์บุรี) จ.สระแก้ว(เมืองสระแก้ว วัฒนานคร อรัญประเทศ เขาฉกรรจ์ วังน้ำเย็น วังสมบูรณ์ คลองหาด) จ.ฉะเชิงเทรา(สนามชัยเขต ท่าตะเกียบ) และพื้นที่ลุ่มรับน้ำอ่างเก็บน้ำคลองระบม คลองสียัด จ.ฉะเชิงเทรา
ใต้	2	2/1	0	0:00	0.00	-/-
- หัวหิน	-	-/-	0	0:00	0.0	ปิดหน่วยปฏิบัติการฝนหลวงตั้งแต่วันที่ 31 พ.ค. 59 เป็นต้นไป
- สุราษฎร์ธานี	1	-/1	0	0:00	0.00	ไม่ปฏิบัติการฝนหลวง เนื่องจากลมชั้นบนที่ระดับ 5,000-10,000 ฟุต มีกำลังแรง(29 น็อต) ส่งผลให้กลุ่มเมฆในพื้นที่เป้าหมายไม่พัฒนาตัว
- สงขลา	-	-/-	0	0:00	0.00	ปิดหน่วยปฏิบัติการฝนหลวงตั้งแต่วันที่ 16 มิ.ย. 59 เป็นต้นไป
- ชุมพร	1	2/-	0	0:00	0.00	ไม่ปฏิบัติการฝนหลวง เนื่องจาก ลมชั้นบนมีกำลังแรง กับมีฝนตกในบริเวณพื้นที่เป้าหมาย
รวม	11	21/4	22	28:40	24.80	26/10

๑ สรุปผลปฏิบัติการฝนหลวงรายเดือนตั้งแต่เดือนกุมภาพันธ์ - วันที่ 25 มิถุนายน 2559

เดือน	ขึ้นบิน (วัน)	ฝนตก (วัน)	จำนวนเที่ยวบิน (เที่ยว)	จำนวนชั่วโมงบิน (ชั่วโมง)	ปริมาณการใช้สารฝนหลวง (ตัน/นัต)	จังหวัดที่มีรายงานฝนตก (ทั้งการสังเกตด้วยสายตา/การตรวจวัดด้วยเรดาร์ และเครื่องวัดน้ำฝนอัตโนมัติ)	ปริมาณน้ำไหลลงอ่างเก็บน้ำสะสม (ล้าน ลบ.ม.)
กุมภาพันธ์ (15-29 ก.พ. 59)	3	2	10	14:00	8.2	บริเวณที่มีฝนตก ได้แก่ นครปฐม กาญจนบุรี ลพบุรี สระบุรี พระนครศรีอยุธยา สุพรรณบุรีและเพชรบูรณ์(ตอนล่าง) (รวม 6 จังหวัด)	วชิราลงกรณ์ 2.1
มีนาคม (1-31 มี.ค. 59)	25	20	384	541:50	314.8/11	บริเวณที่มีฝนตก ได้แก่ กำแพงเพชร ตาก พิษณุโลก เพชรบูรณ์ ลำปาง ลำพูน สุโขทัย กาญจนบุรี ชัยนาท นครปฐม นครสวรรค์ ลพบุรี สิงห์บุรี สุพรรณบุรี อ่างทอง อุทัยธานี ขอนแก่น ชัยภูมิ นครราชสีมา บุรีรัมย์ เลย หนองบัวลำภู อุดรธานี จันทบุรี ฉะเชิงเทรา ชลบุรี ตราด ปราจีนบุรี ระยอง สระแก้ว นครศรีธรรมราช ประจวบคีรีขันธ์ พังงา เพชรบุรีราชบุรี สุราษฎร์ธานี (รวม 36 จังหวัด)	ภูมิพล 0.12 ป่าสักชลสิทธิ์ 0.42 กระเสียว 3.21 ศรีนครินทร์ 14.15 วชิราลงกรณ์ 6.98 อุบลรัตน์ 2.18 ลำตะคอง 0.57 ลำพระเพลิง 0.06 ลำตะข 0.16

เดือน	ขึ้นบิน (วัน)	ฝนตก (วัน)	จำนวน เที่ยวบิน (เที่ยว)	จำนวน ชั่วโมงบิน (ชั่วโมง)	ปริมาณการใช้ สารฝนหลวง (ตัน/นัต)	จังหวัดที่มีรายงานฝนตก (ทั้งการสังเกตด้วยสายตา/การตรวจวัดด้วยเรดาร์ และเครื่องวัดน้ำฝนอัตโนมัติ)	ปริมาณน้ำไหลลง อ่างเก็บน้ำสะสม (ล้าน ลบ.ม.)
							หนองปลาไหล 0.46 ดอกราย 0.26 คลองพระพุทธร 0.30 แก่งกระจาน 3.82 ปราณบุรี 0.12
เมษายน (1-30 เม.ย. 59)	30	30	647	897:00	580.55/177	บริเวณที่มีฝนตกได้แก่ กำแพงเพชร เชียงราย เชียงใหม่ ตาก น่าน พะเยา พิษณุโลก เพชรบูรณ์ แพร่ แม่ฮ่องสอน ลำปาง ลำพูน สุโขทัย อุดรดิตถ์ กาญจนบุรี ชัยนาท นครสวรรค์ ลพบุรี สุพรรณบุรี อุทัยธานี พิจิตร กาฬสินธุ์ ขอนแก่น ชัยภูมิ นครพนม ร้อยเอ็ด นครราชสีมา มหาสารคาม มุกดาหาร เลย สกลนคร หนองบัวลำภู อุดรธานี บุรีรัมย์ จันทบุรี ฉะเชิงเทรา ชลบุรี ตราด ปราจีนบุรี ระยอง สระแก้ว นครนายก กระบี่ ชุมพร ตรัง นครศรีธรรมราช ประจวบคีรีขันธ์ พังงา เพชรบุรี ระนอง ราชบุรี สงขลา สุราษฎร์ธานี หนองคาย (รวม 55 จังหวัด)	สิริกิติ์ 3.25 แควน้อยบำรุงแดน 0.22 ป่าสักชลสิทธิ์ 6.79 ทับเสลา 1.38 กระเสียว 1.98 ศรีนครินทร์ 19.9 วชิราลงกรณ์ 1.38 น้ำอูน 0.17 น้ำพุง 0.06 อุบลรัตน์ 6.88 ลำตะคอง 1.53 ลำพระเพลิง 0.28 แก่งกระจาน 6.84 ปราณบุรี 0.08
พฤษภาคม (1-31 พ.ค. 59)	31	31	940	1254:50	889.10/109	บริเวณที่มีฝนตก ได้แก่ กำแพงเพชร เชียงราย เชียงใหม่ ตาก น่าน พะเยา พิจิตร พิษณุโลก เพชรบูรณ์ แพร่ แม่ฮ่องสอน ลำปาง ลำพูน สุโขทัย อุดรดิตถ์ กาญจนบุรี ชัยนาท นครสวรรค์ พระนครศรีอยุธยา ลพบุรี สระบุรี สิงห์บุรี สุพรรณบุรี อ่างทอง อุทัยธานี กาฬสินธุ์ ขอนแก่น ชัยภูมิ นครพนม นครราชสีมา บุรีรัมย์ มหาสารคาม ร้อยเอ็ด เลย สกลนคร สุรินทร์ หนองคาย หนองบัวลำภู อุดรธานี จันทบุรี ฉะเชิงเทรา ชลบุรี ตราด นครนายก ปราจีนบุรี ระยอง สระแก้ว กระบี่ ชุมพร ตรัง นครศรีธรรมราช นราธิวาส ประจวบคีรีขันธ์ ปัตตานี พังงา พัทลุง เพชรบุรี ยะลา ระนอง ราชบุรี สงขลา สตูล สุราษฎร์ธานี (รวม 63จังหวัด)	สิริกิติ์ 3.36 แม่จัด 0.09 แม่กวาง 0.13 กัวลม 0.09 แควน้อย 1.61 ป่าสัก 19.75 ทับเสลา 1.04 กระเสียว 0.99 ศรีนครินทร์ 37.16 วชิราลงกรณ์ 8.51 ห้วยหลวง 0.24 จุฬารักษ์ 0.44 อุบลรัตน์ 22.11 ลำปาว 1.81 ลำตะคอง 0.34 ลำพระเพลิง 0.40 มูลบน 0.63 ลำแซะ 0.20 ลำนางรอง 0.04 ประแสร์ 0.82 ดอกราย 0.051 คลองพระพุทธร 0.001 แก่งกระจาน 13.4 ปราณบุรี 0.03 รัชชประภา 1.28

เดือน	ขึ้นบิน (วัน)	ฝนตก (วัน)	จำนวน เที่ยวบิน (เที่ยว)	จำนวน ชั่วโมงบิน (ชั่วโมง)	ปริมาณการใช้ สารฝนหลวง (ตัน/นิต)	จังหวัดที่มีรายงานฝนตก (ทั้งการสังเกตด้วยสายตา/การตรวจวัดด้วยเรดาร์ และเครื่องวัดน้ำฝนอัตโนมัติ)	ปริมาณน้ำไหลลง อ่างเก็บน้ำสะสม (ล้าน ลบ.ม.)
มิถุนายน (1-25 มิ.ย. 59)	25	25	623	843:30	619.00/51	บริเวณที่มีฝนตก ได้แก่ เชียงใหม่ กำแพงเพชร เชียงราย เชียงใหม่ ดาก พะเยา พิจิตร พิษณุโลก แพร่ ลำปาง ลำพูน สุโขทัย น่านกาญจนบุรี ชัยนาท นครสวรรค์ พระนครศรีอยุธยา ลพบุรี สระบุรี สิงห์บุรี สุพรรณบุรี อ่างทอง อุทัยธานี เพชรบูรณ์(ตอนล่าง) กาฬสินธุ์ ขอนแก่น ชัยภูมิ นครราชสีมา บุรีรัมย์ มหาสารคาม มุกดาหาร ยโสธร ร้อยเอ็ด เลย ศรีสะเกษ สุรินทร์ หนองบัวลำภู อำนาจเจริญ อุตรธานี อุบลราชธานี จันทบุรี ฉะเชิงเทรา ชลบุรี นครนายก ปราจีนบุรี ระยอง สระแก้ว กระบี่ ชุมพร นครศรีธรรมราช ประจวบคีรีขันธ์ ปัตตานี พังงา พัทลุง ยะลา สงขลา สุราษฎร์ธานี (รวม 56 จังหวัด)	ภูมิพล 91.96 สิริกิติ์ 5.34 แม่จัต 6.45 แม่กวัง 0.87 กิวลม 0.11 กิวคอบมา 0.04 ควนน้อย 16.44 ป่าสักฯ 14.17 กระเสียว 0.84 ศรีนครินทร์ 45.26 วชิราลงกรณ์ 19.70 จุฬาภรณ์ 0.45 อุบลรัตน์ 10.78 ลำปาว 18.6 ลำตะคอง 0.37 ลำพระเพลิง 0.39 มูลบ 0.08 ลำแซะ 0.04 ลำน้ำรอง 0.04 คลองสิียด 0.29 ประแสร์ 1.24

๑) สรุปผลรวมปฏิบัติการตั้งแต่เริ่มตั้งหน่วยปฏิบัติการฝนหลวง (15 กุมภาพันธ์ - 25 มิถุนายน 2559)

ตั้งแต่เริ่มตั้งหน่วยปฏิบัติการฝนหลวง เมื่อวันที่ 15 กุมภาพันธ์ - 25 มิถุนายน 2559 มีการขึ้นปฏิบัติการฝนหลวง จำนวน 114 วัน มีวันฝนตกจากการปฏิบัติการฝนหลวงคิดเป็นร้อยละ 93.8 ขึ้นปฏิบัติงานจำนวน 2,610 เที่ยวบิน (3,561:00 ชั่วโมงบิน) ปริมาณการใช้สารฝนหลวง 2,417.35 ตัน พลุซิลเวอร์ไอโอไดต์ จำนวน 348 นัด จังหวัดที่มีรายงานฝนตกรวม 70 จังหวัด และทำให้มีปริมาณน้ำไหลเข้าอ่างสะสมรวม 441.384 ล้าน ลบ.ม.

ภาค - ศูนย์/หน่วยปฏิบัติการฯ	ขึ้นบิน (วัน)	ฝนตก (วัน)	จำนวน เที่ยวบิน (เที่ยว)	จำนวน ชั่วโมงบิน (ชั่วโมง)	ปริมาณ สารฝนหลวง (ตัน/นิต)	จังหวัดที่มีรายงานฝนตก (ทั้งการสังเกตด้วยสายตา/การตรวจวัด ด้วยเรดาร์ และเครื่องวัดน้ำฝนอัตโนมัติ)	ปริมาณน้ำไหลลง อ่างเก็บน้ำสะสม (ล้าน ลบ.ม.)
เหนือ	90	74	503	819:15	479.10/348	15 จังหวัด	130.050
- เชียงใหม่ (เปิดหน่วยฯ 1 มี.ค. 59 เป็นต้นไป)	78	58	226	369:40	227.5/51	บริเวณที่มีฝนตก ได้แก่ กำแพงเพชร เชียงราย เชียงใหม่ ดาก น่าน พะเยา แพร่ แม่ฮ่องสอน ลำปาง ลำพูน สุโขทัย (รวม 11 จังหวัด)	ภูมิพล 91.96 สิริกิติ์ 11.95 แม่จัต 6.54 แม่กวัง 1.00 กิวลม 0.20
- พิษณุโลก (เปิดหน่วยฯ 1 มี.ค. - 31 พ.ค. 59 และ 16 มิ.ย. 59 เป็นต้นไป)	57	50	217	359:50	191.6/297	บริเวณที่มีฝนตก ได้แก่ กำแพงเพชร ดาก น่าน พิจิตร พิษณุโลก เพชรบูรณ์ ลำปาง ลำพูน สุโขทัย อุตรดิตถ์(รวม 10 จังหวัด)	กิวคอบมา 0.04 ควนน้อยฯ 18.36
-ดาก (เปิดหน่วยฯ 1 มิ.ย. 59 เป็นต้นไป)	21	21	60	89:45	60.0	บริเวณที่มีฝนตก ได้แก่ กำแพงเพชร เชียงใหม่ ดาก พิจิตร พิษณุโลก ลำปาง ลำพูน สุโขทัย (รวม 8 จังหวัด)	
กลาง	84	76	607	761:35	493.80	11 จังหวัด	213.100
- นครสวรรค์ (เปิดหน่วยฯ 15 ก.พ. - 30 เม.ย. 59)	24	24	79	113:00	69.4	บริเวณที่มีฝนตก ได้แก่ กาญจนบุรี ชัยนาท นครสวรรค์ ลพบุรี สระบุรี สุพรรณบุรี อุทัยธานี เพชรบูรณ์ (ตอนล่าง) พิจิตร (รวม 9 จังหวัด)	ป่าสักฯ 41.72 ทับเสลา 2.42 กระเสียว 8.12 ศรีนครินทร์ 122.17
- กาญจนบุรี (เปิดหน่วยฯ 15 ก.พ. 59)	76	74	378	436:50	275.0	บริเวณที่มีฝนตก ได้แก่ กาญจนบุรี ชัยนาท นครปฐม นครสวรรค์	วชิราลงกรณ์ 38.67

ภาค - ศูนย์/หน่วยปฏิบัติการ	ขึ้นบิน (วัน)	ฝนตก (วัน)	จำนวน เที่ยวบิน (เที่ยว)	จำนวน ชั่วโมงบิน (ชั่วโมง)	ปริมาณ สารฝนหลวง (ตัน/นัด)	จังหวัดที่มีรายงานฝนตก (ทั้งการสังเกตด้วยสายตา/การตรวจวัด ด้วยเรดาร์ และเครื่องวัดน้ำฝนอัตโนมัติ)	ปริมาณน้ำไหลลง อ่างเก็บน้ำสะสม (ล้าน ลบ.ม.)
เป็นต้นไป)						พระนครศรีอยุธยา ลพบุรี สระบุรี สิงห์บุรี สุพรรณบุรี อ่างทอง อุทัยธานี (รวม 11 จังหวัด)	
- ลพบุรี (เปิดหน่วยฯ 1 พ.ค. 59 เป็นต้นไป)	41	41	150	211:45	149.4	บริเวณที่มีฝนตก ได้แก่ ชัยนาท นครสวรรค์ พระนครศรีอยุธยา ลพบุรี สระบุรี สิงห์บุรี สุพรรณบุรี อ่างทอง อุทัยธานี เพชรบูรณ์(ตอนล่าง) พิจิตร (รวม 11 จังหวัด)	
ตะวันออกเฉียงเหนือ	93	86	499	716:55	584.80	20 จังหวัด	65.330
- นครราชสีมา (เปิดหน่วยฯ 1 มี.ค. 59 เป็นต้นไป)	74	69	151	213:25	230.4	บริเวณที่มีฝนตก ได้แก่ ขอนแก่น ชัยภูมิ นครราชสีมา บุรีรัมย์ สุรินทร์ (รวม 5 จังหวัด)	ห้วยหลวง 0.24 น้ำอูน 0.17 น้ำพุง 0.06
- อุตรธานี (เปิดหน่วยฯ 15 มี.ค. - 31 พ.ค. 59)	46	41	144	185:00	139.9	บริเวณที่มีฝนตก ได้แก่ กาฬสินธุ์ ขอนแก่น ชัยภูมิ นครพนม บึงกาฬ มหาสารคาม มุกดาหาร ร้อยเอ็ด เลย สกลนคร หนองคาย หนองบัวลำภู อุตรธานี (รวม 13 จังหวัด)	จุฬาภรณ์ 0.89 อุบลรัตน์ 38.11 ลำปาว 20.83 ลำตะคอง 2.81 ลำพระเพลิง 1.03
- ขอนแก่น (เปิดหน่วยฯ 12 เม.ย. 59 เป็นต้นไป)	58	56	167	265:45	166.5	บริเวณที่มีฝนตก ได้แก่ กาฬสินธุ์ ขอนแก่น ชัยภูมิ นครราชสีมา บุรีรัมย์ มหาสารคาม มุกดาหาร ร้อยเอ็ด เลย หนองบัวลำภู อุตรธานี (รวม 11 จังหวัด)	ลำมูลบน 0.71 ลำแซะ 0.4 ลำนางรอง 0.08
-อุบลราชธานี (เปิดหน่วยฯ 1 มี.ย. 59 เป็นต้นไป)	17	16	37	52:45	48.0	บริเวณที่มีฝนตก ได้แก่ มุกดาหาร ยโสธร ร้อยเอ็ด ศรีสะเกษ สุรินทร์ อำนาจเจริญ อุบลราชธานี (รวม 7 จังหวัด)	
ตะวันออก	79	76	516	650:00	363.00	8 จังหวัด	6.624
- จันทบุรี (เปิดหน่วยฯ 1 มี.ค.- 15 มี.ย. 59)	72	69	470	599:05	330.6	บริเวณที่มีฝนตก ได้แก่ จันทบุรี ฉะเชิงเทรา ชลบุรี ตราด นครนายก ปราจีนบุรี ระยอง สระแก้ว (รวม 8 จังหวัด)	คลองสิียด 0.29 หนองปลาไหล 0.46 ประแสร์ 2.06 ดอกกราย 0.312
- สระแก้ว (เปิดหน่วยฯ 16 มี.ย. 59 เป็นต้นไป)	7	7	46	50:55	32.4	บริเวณที่มีฝนตก ได้แก่ จันทบุรี ฉะเชิงเทรา ชลบุรี ปราจีนบุรี ระยอง สระแก้ว (รวม 6 จังหวัด)	คลองพระพุทธร 3.502
ใต้	89	85	485	613:15	496.65	16 จังหวัด	26.280
- หัวหิน (เปิดหน่วยฯ 1 มี.ค. 59 - 31 พ.ค. 59)	51	50	299	375:50	208.9	บริเวณที่มีฝนตก ได้แก่ ประจวบคีรีขันธ์ เพชรบุรี ราชบุรี (รวม 3 จังหวัด)	แก่งกระจาน 23.55 ปราณบุรี 2.09 รัชชประภา 0.64
- สุราษฎร์ธานี (เปิดหน่วยฯ 15 มี.ค. 59 เป็นต้นไป)	51	44	80	98:30	158.95	บริเวณที่มีฝนตก ได้แก่ กระบี่ ชุมพร ตรัง นครศรีธรรมราช พังงา ระนอง สงขลา สุราษฎร์ธานี (รวม 8 จังหวัด)	
- สงขลา (เปิดหน่วยฯ 20 เม.ย. 59 - 15 มี.ย. 59)	30	30	42	61:15	84.00	บริเวณที่มีฝนตก ได้แก่ ตรัง นราธิวาส ปัตตานี พัทลุง ยะลา สงขลา สตูล (รวม 7 จังหวัด)	
-ชุมพร (เปิดหน่วยฯ 1 มี.ย. 59 เป็นต้นไป)	17	15	64	77:40	44.80	บริเวณที่มีฝนตก ได้แก่ ชุมพร ประจวบคีรีขันธ์ (รวม 2 จังหวัด)	

กลุ่มวิชาการปฏิบัติการฝนหลวง กองปฏิบัติการฝนหลวง กรมฝนหลวงและการบินเกษตร